

Муниципальное бюджетное дошкольное
образовательное учреждение
«Билингвальный детский сад № 168
комбинированного вида»
Советского района г.Казани
420081, г.Казань, пр.Альберта Камалеева, 24
Тел. /факс: (843)237-53-01, 237-53-02



Казан шәһәре Совет районының
«168 нче катнаш төрдәге билингваль
балалар бакчасы»
мәктәпкәчә белем муниципаль
бюджет учреждениесе
420081, Казан шәһәре, Альберт Камалеев пр.24
Email: ds.168kzn@mail.ru

Начальнику
Управления образования
ИКМО г.Казани
И.А.Ризванову

Уважаемый Ирек Асафович!

Муниципальное бюджетное дошкольное образовательное учреждение
«Билингвальный детский сад № 168 комбинированного вида» Советского района
г. Казани направляет Вам отчет о результатах самообследования за 2025 год.

Заведующий



Э.Х.Садриева

СОГЛАСОВАНО
Педагогическим советом
МБДОУ «Билингвальный
детский сад №168»
Протокол №4
От 27.01.2026г.

УТВЕРЖДАЮ
Заведующий
МБДОУ «Билингвальный
детский сад №168»
Садриева Э.Х.
Приказ № 120-0
От 27.01.2026г.



ОТЧЕТ
о результатах самообследования
МБДОУ
«Билингвальный детский сад №168»
за 2025 год

Общие сведения об образовательной организации

Наименование образовательной организации	Муниципальное бюджетное дошкольное образовательное учреждение «Билингвальный детский сад №168 комбинированного вида» (МБДОУ «Билингвальный детский сад №168»)
Руководитель	Садриева Эльвира Ханифовна
Адрес организации	Г.Казань, ул.Проспект Альберта Камалеева д.24 основное здание Г.Казань, ул.Проспект Альберта Камалеева д.18 доп здание
Телефон, факс	(843)237-53-01
Адрес электронной почты	ds.168kzn@mail.ru
Учредитель	Муниципальное казенное учреждение «Управление образования Исполнительного комитета муниципального образования города Казани»
Дата создания	2010 год
Лицензия	№6628 от 02 июня 2015г.

Муниципальное бюджетное дошкольное образовательное учреждение «Билингвальный детский сад №168 комбинированного вида» (далее детский сад №168) расположено в жилом районе города Казани, Советского района вдали от производящих предприятий и торговых мест. И основное и дополнительное здание детского сада построены по типовому проекту. Проектная наполняемость 105 человек. Общая площадь здания м², из них площадь помещений, используемых непосредственно для нужд образовательного процесса.

Цель Детского сада №168 осуществление образовательной деятельности по реализации образовательных программ дошкольного образования.

Предметом деятельности Детского сада №168 является формирование общей культуры, развитие интеллектуальных, физических, нравственных, эстетических и личностных качеств, формирование предпосылок учебной деятельности, сохранение и укрепление здоровья воспитанников.

Режим работы Детского сада №168. Пятидневная рабочая неделя: понедельник, вторник, среда, четверг, пятница. Длительность пребывания детей в детском саду 12 часов. Режим работы основных групп с 7.30 – 18.00., режим работы дежурной группы 7.00 – 7.30 и 18.00 – 19.00.

Аналитическая часть.

І Оценка образовательной деятельности

Образовательная деятельность в Детском саду №168 организована в соответствии с Федеральным законом от 29.12.2012 №273 ФЗ «Об образовании в Российской Федерации», ФГОС дошкольного образования, СП 2.4.3648-20 «Санитарно-эпидемиологические требования к организации воспитания и обучения, отдыха и оздоровления детей и молодежи».

Образовательная деятельность ведется на основании утвержденной образовательной программы дошкольного образования, которая составлена в соответствии с ФОП ДО, ФГОС, санитарно-эпидемиологическими правилами и нормативами.

Детский сад посещает 355 воспитанника в возрасте от 2 до 7 лет. В Детском саду № 168 сформировано 12 групп общеразвивающей направленности. Из них:

- 1 – группа раннего развития
- 3 – вторых младших группы детей
- 2 – средних группы
- 3 – старших группы детей
- 3 –подготовительных группы

Для качественной организации родителями привычного режима для детей специалистами

Детского сада №168 систематически проводились консультации, оказывалась методическая помощь и по возможности техническая. Данные мониторинга посещения очных занятий и количества просмотров занятий в записи по всем образовательным областям свидетельствует о достаточной вовлеченности и понимания родителями ответственности за качество образования своих детей.

Чтобы выбрать стратегию воспитательной работы, в 2025 году проводился анализ состава семей воспитанников.

Характеристика семей по составу.

Состав семьи	Количество семей	Процент от общего количества семей воспитанников
Полная	331	94
Неполная с матерью	24	6
Неполная с отцом	-	-
Оформлено опекунов	-	-

Характеристика семей по количеству детей.

Количество детей в семье	Количество семей	Процент от общего количества семей воспитанников
Один ребенок	108	30
Два ребенка	185	55
Три ребенка и более	68	15

Воспитательная работа строится с учетом индивидуальных особенностей детей, с использованием разнообразных форм и методов, в тесной взаимосвязи с воспитателями, специалистами и родителями. Детям из неполных семей большее внимание в первые месяцы зачисления в Детский сад № 168.

Дополнительное образование.

В 2025 году в Детском саду №168 работали кружки по направлениям:

1. Художественно-эстетическое: Умелые ручки
2. Социально-педагогическое: «Изучаем английский», «АБВГДйка», «Занимательная Математика», «Шахматы».
3. Физкультурно-спортивное: «Хореография», «Футбольная секция», «Каратэ».

В дополнительном образовании задействовано 87% воспитанников Детского сада №168.

II Оценка системы управления организации

Управление Детским садом №168 осуществляется в соответствии с действующим законодательством и уставом Детского сада №168.

Управление Детским садом №168 строится на принципах единоначалия и коллегиальности.

Коллегиальными органами управления являются: педагогический совет, общее собрание работников.

Единоличным исполнительным органом является руководитель – заведующий.

Органы управления, действующие в Детском саду №168.

Наименование органа	Функции
Заведующий	Контролирует работу и обеспечивает эффективное взаимодействие структурных подразделений организации, утверждает штатное расписание, отчетные документы организации, осуществляет общее руководство Детским садом №168.
Педагогический совет	Осуществляет текущее руководство образовательной деятельностью Детского сада №168, в том числе рассматривает вопросы: <ul style="list-style-type: none"> - развития образовательных услуг; - регламентация образовательных отношений; - разработки образовательных программ; - выбора учебников, учебных пособий, средств обучения и воспитания; - материально-технического обеспечения образовательного процесса; - аттестации, повышения квалификации педагогических работников;

	- координации деятельности методических объединений.
Общее собрание работников	Реализует право работников участвовать в управлении образовательной организацией, в том числе: - участвовать в разработке и принятии коллективного договора, Правил трудового распорядка, изменений и дополнений к ним; - принимать локальные акты, которые регламентируют деятельность образовательной организации, связаны с правами и обязанностями работников; - разрешать конфликтные ситуации между работниками и администрацией образовательной организацией; - вносить предложения по корректировке плана мероприятий организации, совершенствованию ее работы и развитию материальной базы.

Структура и система управления соответствует специфики деятельности Детского сада №168. В 2025 году в систему управления Детским садом №168 элементы электронного документооборота. Дополнительно расширили обязанности заместителя заведующего и старшего воспитателя по контролю за качеством образования и добавили контроль организации дистанционного обучения.

Во исполнении Федерального закона от 8.08.2024г №328-ФЗ «О внесении изменений в статьи 29 и 47 ФЗ «Об образовании в Российской Федерации»» была сокращена бюрократическая нагрузка педагогов. Так для специалистов список рабочих документов остался прежним, но предъявление по запросу разрешается в электронном виде; у воспитателей сохранились рабочие документы: табель посещаемости и КТП на учебный год, предъявление по запросу в электронном виде, по утвержденной на педсовете, форме.

По итогам 2025 года система управления Детского сада №168 оценивается как эффективная, позволяющая учесть мнение работников и всех участников образовательных отношений. В следующем году изменение системы управления не планируется.

III Оценка содержания и качества подготовки обучающихся.

Уровень развития детей анализируется по итогам педагогической диагностики. Формы проведения педагогической диагностики:

- диагностические занятия (по каждому разделу программы);
- диагностические срезы;
- наблюдения, итоговые занятия.

Разработаны диагностические карты освоения основной образовательной программы дошкольного образования Детского сада №168 в каждой возрастной группе. Карты включают анализ уровня развития воспитанников в рамках целевых ориентиров дошкольного образования и качества освоения образовательных областей. Так, результаты качества освоения ООП Детского сада №168 на конец 2024 года выглядят следующим образом:

Уровень развития воспитанников в рамках целевых ориентиров	Высокий		Средний		Низкий		Итого	
	Кол-во	%	Кол-во	%	Кол-во	%	Кол-во	% в пределах нормы
Качество освоения областей	80	92	8	8	0	0	88	100

В мае 2025 года педагоги Детского сада №168 проводили обследование воспитанников подготовительной группы на предмет оценки сформированности предпосылок к учебной деятельности в количестве человек. Задания позволили оценить уровень сформированности предпосылок к учебной деятельности: возможность работать в соответствии с фронтальной инструкцией (удержание алгоритма деятельности), умение самостоятельно действовать по образцу и осуществлять контроль, обладать определенным уровнем работоспособности, а также вовремя остановиться в выполнении того или иного задания и переключиться на выполнение следующего, возможностей распределения переключения внимания, работоспособности, темпа, целенаправленности деятельности и самоконтроля.

Результаты педагогического анализа показывают преобладание детей с высоким и средним уровнями развития при прогрессирующей динамике на конец учебного года, что говорит о результативности образовательной деятельности Детского сада №168.

IV. Оценка организации учебного процесса (воспитательно-образовательного процесса).

В основе образовательного процесса в Детском саду №168 лежит взаимодействие педагогических работников, администрации и родителей. Основными участниками образовательного процесса являются дети, родители и педагоги.

Основные формы организации образовательного процесса:

- совместная деятельность педагогического работника и воспитанников в рамках организованной образовательной деятельности по освоению основной общеобразовательной программы;
 - самостоятельная деятельность воспитанников под наблюдением педагогического работника.
- Занятия в рамках образовательной деятельности ведутся в соответствии с СанПиН 1.2.3685-21 продолжительностью:

3-4 года – до 15 минут; 4-5 лет – до 20 минут; 5-6 лет – до 25 минут; 6-7 лет – до 30 минут.

Между занятиями образовательной деятельности предусмотрены перерывы продолжительностью не менее 10 минут.

Основной формой занятия является игра. Образовательная деятельность с детьми строится с учетом индивидуальных особенностей детей и их способностей. Выявление и развитие способностей воспитанников осуществляется в любых формах образовательного процесса.

Чтобы не допустить распространения коронавирусной инфекции, администрация Детского сада №168 ввела в 2020 году дополнительные и ограничительные меры в соответствии с СП 3.1/2.4.3598-20:

- 1) Ежедневный усиленный фильтр воспитанников и работников – термометрия с помощью бесконтактных термометров и опрос на наличие инфекционных заболеваний. Лица с признаками инфекционных заболеваний изолируются, а детский сад уведомляет территориальный орган Роспотребнадзора.
- 2) Еженедельную генеральную уборку с применением дезинфицирующих средств, разведенных в концентрациях по вирусному режиму.
- 3) Ежедневную влажную уборку с обработкой всех контактных поверхностей, игрушек и оборудования дезинфицирующими средствами.
- 4) Дезинфекцию посуды, столовых приборов после каждого использования.
- 5) Бактерицидные установки во всех группах и коридорах.
- 6) Частое проветривание групповых комнат в отсутствие воспитанников.
- 7) Проведение всех занятий в помещениях групповой ячейки или на открытом воздухе отдельно от других групп.
- 8) Требование о заключение врача об отсутствии медицинских противопоказаний для пребывания в детском саду ребенка, который переболел или контактировал с больным COVID19.
- 9)

V. Оценка качества кадрового обеспечения.

Детский сад укомплектован педагогами на 100% согласно штатному расписанию. Всего работают 58 человек. Педагогический коллектив Детского сада №168 насчитывает 23 педагога-специалиста.

В 2025 году педагогические работники прошли и получили:

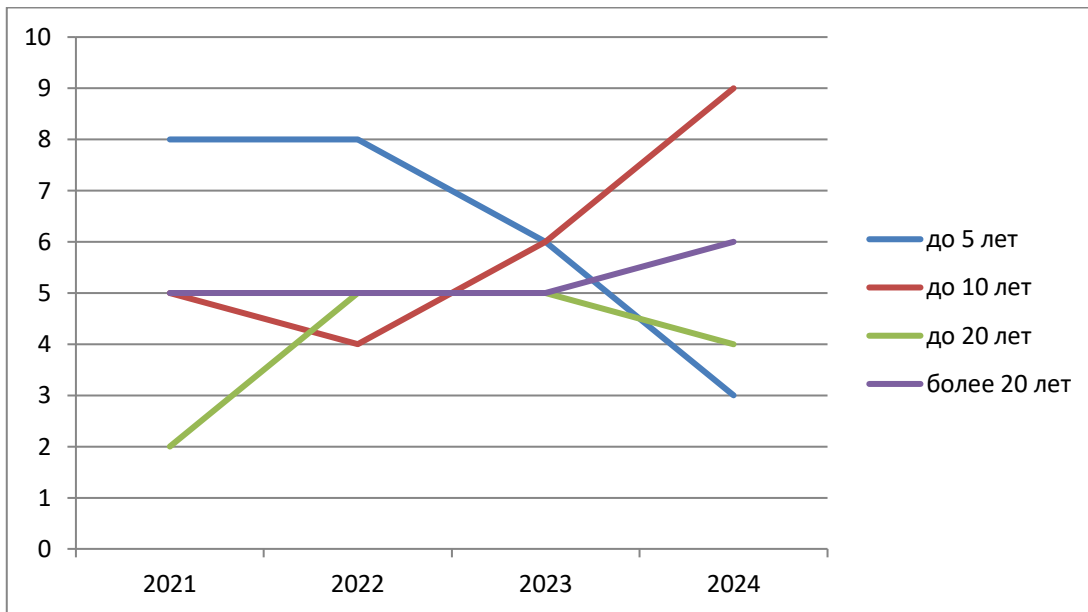
- Первую квалификационную категорию – 5 воспитателей,

Курсы повышения квалификации прошли 9 педагогов Детского сада №168. На 30.12.25 года в ВУЗах проходит обучение по педагогическим специальностям 1 человек.

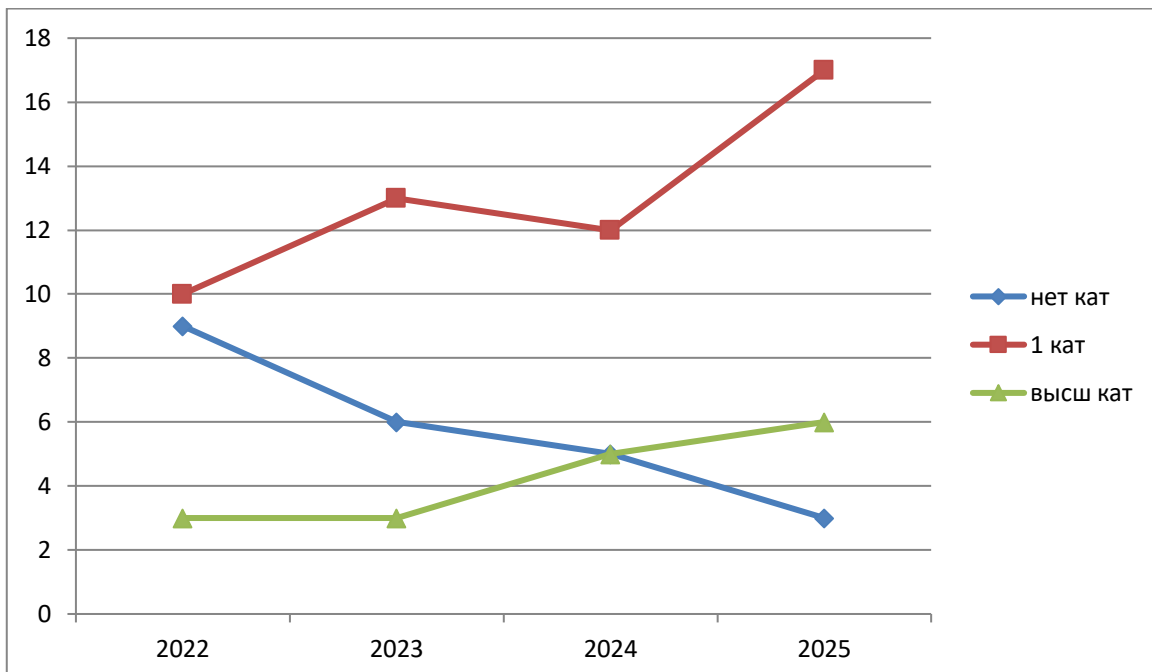
По итогам 2025 года из 23 педагогических работников Детского сада №168 все соответствуют квалификационным требованиям профстандарта «Педагог». Их должностные инструкции соответствуют трудовым функциям, установленным профстандартом «Педагог».

Диаграмма с характеристиками кадрового состава Детского сада №168:

Стаж педагогических работников.



Категория педагогических работников.



В 2025 году педагоги Детского сада №168 приняли участие:

- Всероссийский Конкурс педагогического мастерства: «Использование проблемных методов в ДОО: учимся делать маленькие открытия», диплом 1 место;
- в VI Республиканском конкурсе детского творчества «Читаем Тукая»;
- Международный литературный конкурс ДЖАЛИЛОВСКИЕ ЧТЕНИЯ, диплом 2 место;
- VII Межрегиональный конкурс «Язык предков», диплом 2 место;
- во Всероссийском музыкальном фестивале «Воспитатели России» федеральный этап;
- Международный конкурс прикладного творчества для детей и взрослых «Красавица ОСЕНЬ»;
- Республиканский конкурс статей «Современные подходы к организации воспитательно-образовательного процесса в соответствии с ФГОС», диплом об участии.

Педагоги постоянно повышают свой профессиональный уровень, эффективно работают в методических объединениях, знакомят с опытом работы своих коллег и других дошкольных организаций, а также саморазвиваются. Все это в комплексе дает хороший результат в организации педагогической деятельности и улучшения качества образования и воспитания дошкольников.

VI. Оценка учебно-методического и библиотечно-информационного обеспечения.

В Детском саду №168 библиотека является составной частью методической службы. Библиотечный фонд расположен непосредственно в библиотеке на третьем этаже ДОО. Библиотечный фонд представлен методической литературой по всем образовательным областям основной общеобразовательной программы, детской художественной литературой, периодическими изданиями, дидактическими пособиями, а также другими информационными ресурсами на различных электронных носителях. В каждой возрастной группе имеется банк необходимых учебно-методических пособий, рекомендованных для планирования воспитательно-образовательной работы в соответствии с обязательной частью ООП.

В 2025 году Детский сад №168 пополнил учебно-методический комплект по ФОП. Приобрели в электронном варианте методическую литературу, наглядно-дидактические пособия, игры для смарт-доски.

Оборудование и оснащение методического кабинета достаточно для реализации образовательных программ. В методическом кабинете созданы условия для создания совместной деятельности педагогов.

Информационное обеспечение Детского сада №168 включает:

- информационно-телекоммуникационное оборудование: ноутбуки, интерактивные доски, проекторы, магнитофоны, принтеры.
- программное обеспечение – позволяет работать с текстовыми редакторами, интернет-ресурсами, фото и видеоматериалами, графическими редакторами.

В Детском саду №168 учебно-методическое и информационное обеспечение достаточное для организации образовательной деятельности и эффективной реализации образовательных программ.

VII. Оценка материально-технической базы.

В Детском саду №168 сформирована материально-техническая база для реализации образовательных программ, жизнеобеспечения и развития детей. В Детском саду №168 оборудованы помещения:

- групповые помещения 12
- кабинет заведующего 2
- методический кабинет 2
- библиотека 1
- музыкальный зал 2
- спортивный зал 2

- пищеблок 2
- медицинский кабинет 2
- полилингвальный кабинет 2
- кабинет психолога 2
- кабинет логопеда 2
- кабинет для доп.образования 2

При создании предметно-развивающей среды педагоги учитывают возрастные, индивидуальные особенности детей.

Материально-техническое состояние Детского сада №168 и территории соответствует действующим санитарным требованиям к устройству, содержанию и организации режима работы в дошкольных организациях, правилам пожарной безопасности и правилам охраны труда.

VIII. Оценка функционирования внутренней системы оценки качества образования.

В Детском саду №168 утверждено положение о внутренней системе оценки качества образования. Мониторинг качества образовательной деятельности в 2025 году показал хорошую работу педагогического коллектива по всем показателям даже с учетом некоторых организационных сбоев, вызванных применением дистанционных технологий.

Состояние здоровья и физического развития воспитанников удовлетворительное. Воспитанники подготовительных групп показали высокие показатели готовности к школьному обучению. В течение года воспитанники Детского сада №168 успешно участвовали в конкурсах и мероприятиях различного уровня.

По анкетированию «Удовлетворенность родителей качеством предоставляемых услуг в Детском саду №168» 98%.

Показатели

деятельности дошкольной образовательной организации, подлежащей самообследованию
(утв. приказом Министерства образования и науки РФ от 10 декабря 2013 г. N 1324)

№ п/п	Показатели	Единица измерения
1.	Образовательная деятельность	
1.1	Общая численность воспитанников, осваивающих образовательную программу дошкольного образования, в том числе:	355 человек
1.1.1	В режиме полного дня (8-12 часов)	355 человек
1.1.2	В режиме кратковременного пребывания (3-5 часов)	0 человек
1.1.3	В семейной дошкольной группе	0 человек
1.1.4	В форме семейного образования с психолого-педагогическим сопровождением на базе дошкольной образовательной организации	0 человек
1.2	Общая численность воспитанников в возрасте до 3 лет	0 человек
1.3	Общая численность воспитанников в возрасте от 3 до 8 лет	355 человек
1.4	Численность/удельный вес численности воспитанников в общей численности воспитанников, получающих услуги присмотра и ухода:	0 человек/%
1.4.1	В режиме полного дня (8-12 часов)	0 человек/%
1.4.2	В режиме продленного дня (12-14 часов)	0 человек/%
1.4.3	В режиме круглосуточного пребывания	0 человек/%
1.5	Численность/удельный вес численности воспитанников с ограниченными возможностями здоровья в общей численности воспитанников, получающих услуги:	0 человек/%
1.5.1	По коррекции недостатков в физическом и (или) психическом развитии	0 человек/%
1.5.2	По освоению образовательной программы дошкольного образования	0 человек/%
1.5.3	По присмотру и уходу	0 человек/%
1.6	Средний показатель пропущенных дней при посещении дошкольной образовательной организации по болезни на одного воспитанника	4,7 день
1.7	Общая численность педагогических работников, в том числе:	25 человека
1.7.1	Численность/удельный вес численности педагогических работников, имеющих высшее образование	25 человек/96%
1.7.2	Численность/удельный вес численности педагогических работников, имеющих высшее образование педагогической направленности (профиля)	24 человек/96%
1.7.3	Численность/удельный вес численности педагогических работников, имеющих среднее профессиональное образование	0 человек/0%
1.7.4	Численность/удельный вес численности педагогических работников, имеющих среднее профессиональное образование педагогической направленности (профиля)	1 человека/4%
1.8	Численность/удельный вес численности педагогических работников, которым по результатам аттестации присвоена квалификационная категория, в общей численности педагогических работников, в том числе:	23 человек/78%
1.8.1	Высшая	6 человек/23%
1.8.2	Первая	17 человек/55%
1.9	Численность/удельный вес численности педагогических работников в общей численности педагогических работников, педагогический стаж работы которых составляет:	человек/%
1.9.1	До 5 лет	3 человек/14%
1.9.2	Свыше 30 лет	0 человек/%
1.10	Численность/удельный вес численности педагогических работников в общей численности педагогических работников в возрасте до 30 лет	6 человек/27%

1.11	Численность/удельный вес численности педагогических работников в общей численности педагогических работников в возрасте от 55 лет	3 человека/14%
1.12	Численность/удельный вес численности педагогических и административно-хозяйственных работников, прошедших за последние 5 лет повышение квалификации/профессиональную переподготовку по профилю педагогической деятельности или иной осуществляемой в образовательной организации деятельности, в общей численности педагогических и административно-хозяйственных работников	25 человек/100%
1.13	Численность/удельный вес численности педагогических и административно-хозяйственных работников, прошедших повышение квалификации по применению в образовательном процессе федеральных государственных образовательных стандартов в общей численности педагогических и административно-хозяйственных работников	человек/%
1.14	Соотношение "педагогический работник/воспитанник" в дошкольной образовательной организации	1 человек/25 человек
1.15	Наличие в образовательной организации следующих педагогических работников:	
1.15.1	Музыкального руководителя	да
1.15.2	Инструктора по физической культуре	да
1.15.3	Учителя-логопеда	да
1.15.4	Логопеда	
1.15.5	Учителя- дефектолога	нет
1.15.6	Педагога-психолога	да
2.	Инфраструктура	
2.1	Наличие физкультурного зала	да
2.2	Наличие музыкального зала	да
2.3	Наличие прогулочных площадок, обеспечивающих физическую активность и разнообразную игровую деятельность воспитанников на прогулке	да
2.4	Общая площадь помещений, в которых осуществляется образовательная деятельность, в расчете на одного воспитанника	8 кв.м.
2.5	Площадь помещений для организации дополнительных видов деятельности воспитанников	222 кв.м.

